

黄色鳞毛组成的长形斑；由翅基中部至臀角呈斜直的浅棕红色纵带，纵带中间呈三条黄色鳞毛组成的长形斑；翅面中间呈灰褐色三角形斑，整个翅面零星散布灰白色鳞粉。后翅前半部淡赤褐色，后半部深赤褐色。

**雄性外生殖器** 第8腹板短宽，后缘的锯齿状突起多而较大，两侧的刺突长；背兜窄带状；抱器瓣棍棒状；抱足相对短小，短舌状；阳茎粗，相对长，末端一侧呈大齿状突出，阳茎端膜内有数百枚针状的角状器，排成3行。

**观察标本** 云南华宁东山林场 2100m, 2 ♂♂, 1980. VII. 15。

**分布** 云南（华宁）；越南。

#### (6) 会理李枯叶蛾 *Amurilla rubra* (Hampson, 1896) (图 17, 图版 I: 6)

*Metanastraria rubra* Hampson, 1896, *Fauna Br. India (moths)* 4: 486.

*Amurilla rubra* (Hampson): Zolotuhin, 1995, *Tinea* 14 (3): 157.

*Amurila subpurpurea flavopurpurea* (Bang-Haas): Hou, 1983: 427. (misidentification).

雄蛾翅展 73mm 左右。体翅赤褐色，触角褐色，下唇须灰褐色，向前伸。头部和胸部中间被有米黄色长毛，翅基片被有棕红色长毛。前翅前缘区呈深棕红色，中间有两条黄色鳞毛组成的长形斑；由翅基中部至臀角呈斜直的浅棕红色纵带，纵带中间呈三条黄色鳞毛组成的长形斑；翅面中间呈灰褐色三角形斑，整个翅面零星散布灰白色鳞粉。后翅前半部淡赤褐色，后半部深赤褐色。

**雄性外生殖器** 第8腹板短宽，后缘的锯齿状突起少而较小，两侧的刺突短小；背兜窄带状；抱器瓣棍棒状；抱足相对短小，短舌状；阳茎粗，相对长，末端一侧呈大齿状突出，阳茎端膜内有数十枚针状的角状器，排成2—3行。

**生活习性** 每年 8—9 月份出现成虫，比稠李枯叶蛾、甘肃李枯叶蛾和昏李枯叶蛾晚一个月出现。

**观察标本** 西藏亚东 2900m, 1 ♂, 1979. VII. 20; 勒市 2840m, 1 ♂, 1985. IX. 24。

**分布** 四川（会理）、西藏（亚东、勒市）；印度，缅甸，泰国。

**说明** 本种一直作为稠李枯叶蛾

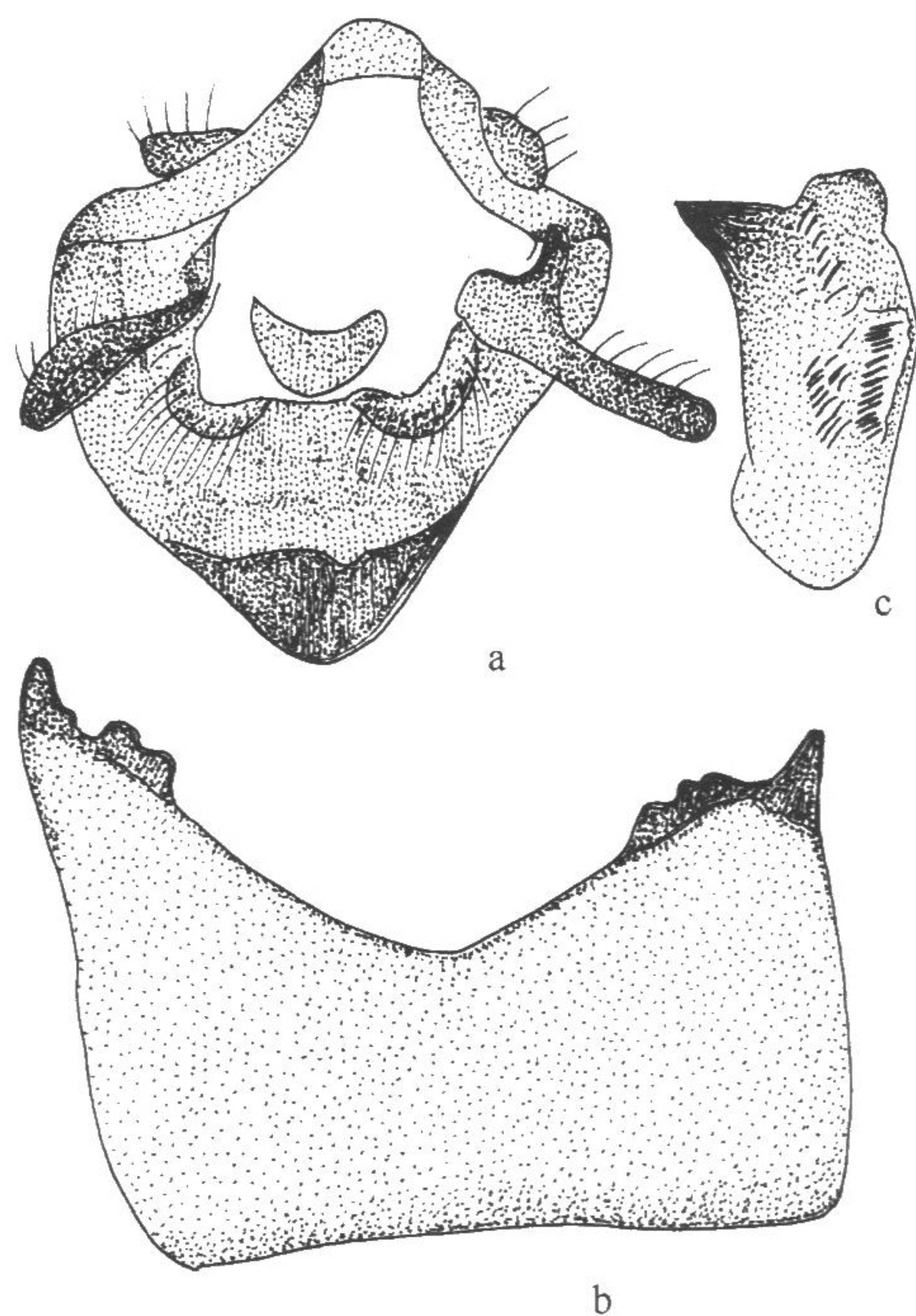


图 17 会理李枯叶蛾 *Amurilla rubra* (Hampson)

a. 雄性外生殖器；b. 雄第 8 腹板；c. 阳茎

*Amurila subpurpurea* (Butler) 的同物异名, Zolotuhin (1995) 恢复了其种级地位, 并给出了鉴别特征。本种雄蛾第 8 腹板后缘的突起短, 尤其是两侧的突起, 阳茎内的针状物较少。外形上的差异很小, Zolotuhin 认为本种前翅的中室端有明显的黑色斑, 而稠李枯叶蛾则没有或不明显。但据我们的标本观察, 该特征不明显。

### 3. 冥枯叶蛾属 *Cerberolebeda* Zolotuhin, 1995

*Cerberolebeda* Zolotuhin, 1995, *Tinea* 14 (3): 163.

Type species: *Cerberolebeda styx* Zolotuhin, 1995, by original designation.

触角双栉齿状。两性的前胫节均有毛笔头状的前胫突。前翅  $R_1$  与  $R_4$  脉独立;  $R_2$  与  $R_3$  脉共柄;  $R_5$  与  $M_1$  脉共柄;  $R_4$  脉的起源点靠近  $R_5$  与  $M_1$  脉的起源点; A 脉 1 条。后翅  $Sc + R_1$  脉与  $R_s$  脉在亚基部并接而在翅基部形成 1 个小副室, 其大小约为中室的  $1/6$ ;  $M_2$  与  $M_3$  脉的基部靠近; A 脉 2 条 (图 18a)。

雄性外生殖器的颚形突和爪形突退化; 背兜发达; 基腹弧杯形; 抱器瓣分为 2 叶, 上叶强骨化, 剑状, 下叶小, 膜质而多毛; 阳茎管状, 末端尖; 阳茎端膜内无角状器。雌性外生殖器的产卵瓣椭圆形, 具短毛; 前表皮突稍短于后表皮突; 阴片发达; 导管端片具有明显的骨化褶; 囊导管短, 膜质; 交配囊袋状; 囊突片状, 隐约可见。

本属目前仅包含模式种, 分布在泰国, 越南和缅甸, 我国也有记录。

#### (7) 紫冥枯叶蛾 *Cerberolebeda styx* Zolotuhin, 1995 (图 18, 图版 I: 7)

*Cerberolebeda* Zolotuhin, 1995, *Tinea* 14 (3): 164.

**翅展** 雄蛾 47.5mm, 雌蛾 53mm; 前翅长: 雄蛾 22mm, 雌蛾 28mm。

头顶、胸部和腹部被有黄褐色的绒毛。前翅紫褐色, 顶角有三角形的浅黑色阴影; 外半部的颜色因散布有浅黄色的鳞片而显得浅亮; A 脉以下的后缘区形成土黄色的纵带; 前缘端部及外缘土黄色。后翅紫褐色, 基部颜色较浅, 半透明, 向端部颜色逐渐加深; 缘毛土黄色。两性在颜色和斑纹上无差异。

**雄性外生殖器** 第 8 腹板上缘弧形内凹, 下缘两侧稍突出; 背兜发达, 带状; 颚形突和爪形突退化; 基腹弧杯形; 抱器瓣分为 2 叶, 上叶强骨化, 剑状, 下叶小, 膜质而多毛; 阳茎管状, 末端尖; 阳茎端膜内无角状器。

**雌性外生殖器** 产卵瓣椭圆形, 具短毛; 前表皮突稍短于后表皮突; 前、后阴片发达; 导管端片具有明显的骨化褶; 囊导管短, 膜质; 交配囊袋状; 囊突片状, 隐约可见。

**观察标本** 广西防城扶隆 100m, 1 ♂, 1998.VIII.23, 李文柱采。